

2.2.3 运行进程

从 DXP 系统下选择 **Run Process** 命令按钮，可在 *Run Process* 对话框里，允许你运行任何的进程。

2.2.4 注册

从 DXP 系统下选择 **Licensing** 命令可以显示 *Licensing View*，在这里你可以选择或是配置许可的类型—网络版或者单机版。

2.2.5 脚本运行和脚本运行调试器

在 Altium Designer 中包含了一个强大的脚本系统，支持类似 Windows 平台下的 VB 脚本语言和 Java 脚本语言的内嵌 DelphiScript 语言。

内嵌的 DelphiScript 脚本语言像一个 Pascal 语言一样。它是一个完整的设计接口组织，允许快速创建对话框。

选择 **Run Script** 选项会弹出 *Select Item to Run* 对话框，选中脚本的名字可执行在当前文档上的脚本。

选择 **Run Script Debugger** 将打开脚本调制器，你可以在这里设置断点、脚本单步执行等等。

在 **Knowledge Center** 面板里的 **Configuring the System** 文件下有更多关于 **Scripting** 的脚本设置文件介绍。

2.2.6 练习—配置 Altium Designer 系统的参数选项

1. 打开 DXP 参数选项对话框，选中对话框中的不同选项，去了解什么选项可被设置，修改后的原理图和 PCB 工作界面选项在以后的课程中将会被重新覆盖。
2. 在 *Preferences* 对话框中的 **View** 页面取消 **Use animation** 功能，减少 **Hide delay** 选项。
3. 关闭参数项页面
4. 把鼠标放在工作区的右手边上的 **Libraries** 标签上，将看到弹出的面板如何受到影响，然后鼠标移开 **Libraries** 面板验证 hide delay。

3. Altium Designer 设计环境 (30minutes)

Altium Designer 操作环境由两个主要部分组成：

- Altium Designer 主要文档编辑区域，如图 7 右边所示。
- Workspace 面板。Altium Designer 有很多操作面板，默认设置为一些面板放置在应用程序的左边，一些面板可以弹出的方式在右边打开，一些面板呈浮动状态，另外一些面板则为隐藏状态。

打开 Altium Designer 时，最常见的初始任务显示在特殊视图 *Home Page* 中，以方便选用。

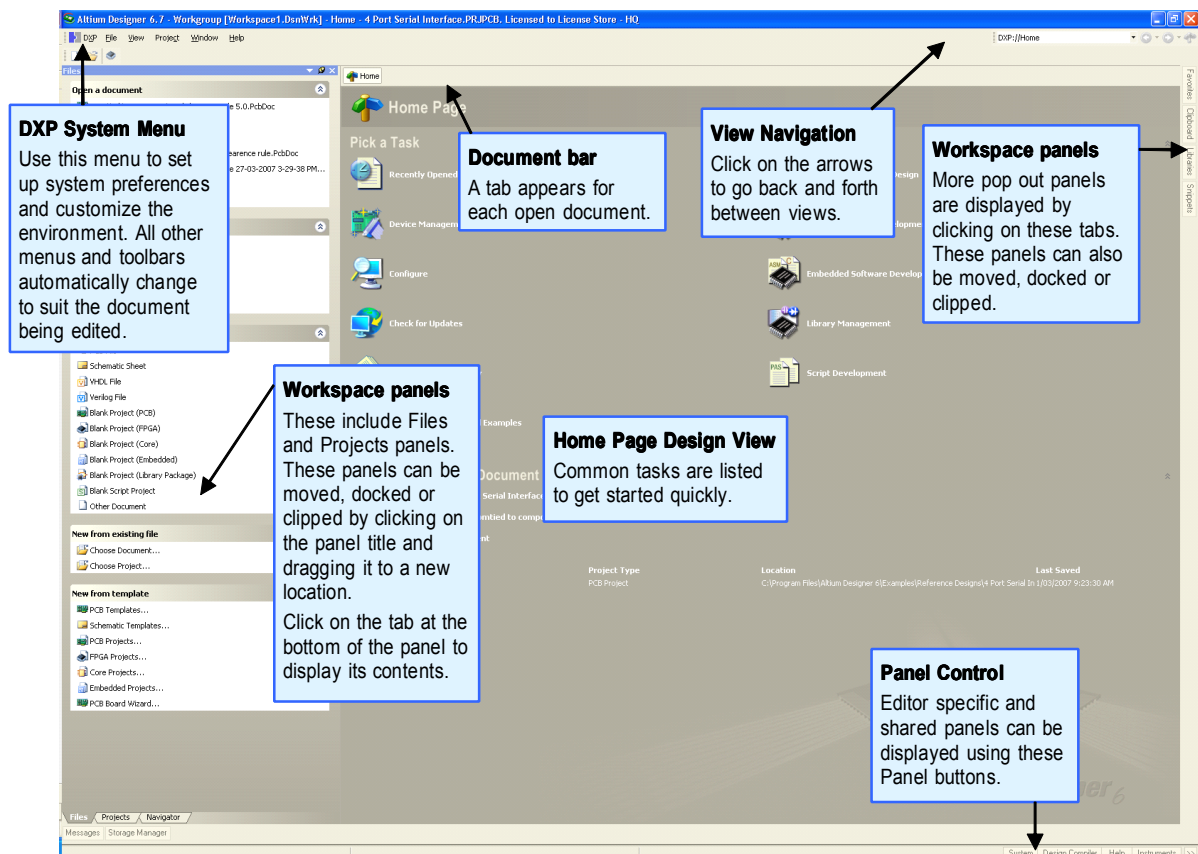


Figure7. Altium Designer, DXP Home Page 已打开.

注意: 要移动单个面板，请单击并按住面板名称。要移动一套面板，请单击并按住面板标题栏，将其拖离面板名称。要避免面板重叠，请按住 CTRL 键。要将面板悬停模式更改为弹出模式，请单击面板顶部的管脚小图标；要恢复悬停模式，请再次单击管脚图标。

3.1 文档编辑器总览

不同种类的文档在相应的文档编辑器中进行编辑，例如 PCB 文档使用 PCB Editor 编辑、原理图文档使用 Schematic Editor 编辑、VHDL 文档使用 VHDL 编辑器编辑。图 8 为在 Schematic Editor 中打开原理图文档进行编辑。